

# FICHE REX



## Alimentation

## Un jardin potager participatif pour soutenir la transition alimentaire



### Etablissement

#### Site de la Vallée de la Dordogne :

14 établissements sanitaires et médico-sociaux  
676 personnes accompagnées  
1086 professionnels  
1 cuisine centrale produisant 1600 repas / jour



Fondation  
**John Bost**



### Description de la pratique

Mise en place d'un jardin potager partagé, sur la parcelle historique d'un jardin thérapeutique qui a été agrandi (1 000 m<sup>2</sup> environ). Ce jardin est ouvert aux patients, résidents et professionnels de l'ensemble des établissements et services du site.

Les travaux et l'horticulture sont organisés sous forme de chantiers participatifs ouverts à toutes et tous. La production du jardin est partagée entre les établissements, pour des actions de cuisine thérapeutique.



### Pourquoi cette pratique ?

L'activité de jardinage est reconnue comme une thérapie occupationnelle psycho-physique qui aide à retrouver et maintenir un bien-être physique, mental et social. Cette action permet aussi d'engager - par la pratique - la transition alimentaire vers une restauration collective plus durable. Elle a réuni les principales parties prenantes, à savoir les professionnels, les personnes accompagnées et les partenaires autour d'une action concrète. C'est ainsi un projet participatif qui supporte la cohésion au sein de la structure.



### Difficultés



### Investissements



### Gains

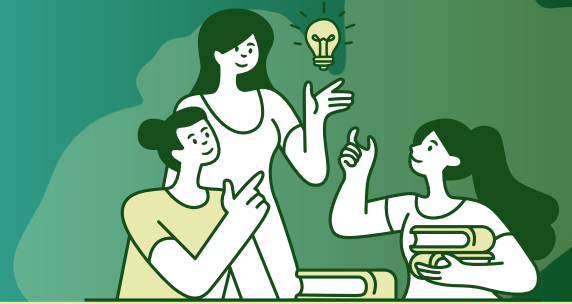


## Ressources utiles

- [Nos jardins extraordinaires, par la Fondation John Bost](#)
- [Nature et jardin dans la prévention et l'accompagnement thérapeutique, par Santé publique France](#)
- [Podcast "Super Docteurs" du Dr Matthieu Cantet, épisodes "Ces médecins prescrivent des jardins!"](#)
- [SCOP SaluTerre](#)



# FICHE REX



## Alimentation

## Un jardin participatif pour soutenir la transition alimentaire

### Mise en oeuvre

#### 1 Initiation du projet par le responsable cuisine et l'équipe projet - *action ponctuelle*

- Identification des terrains potentiels
- Projet monté en chantiers participatifs
- Accompagnement par des experts (agronomes, paysagistes)

#### 2 Création du jardin avec les professionnels, les résidents et les bénévoles - *8 mois*

Mobilisation des établissements et des partenaires locaux. Jardin potager à 50% de la parcelle, et 50% en engrais vert en première année pour fleurir, nourrir le sol et avoir une approche progressive. Culture en lasagnes\* permettant la valorisation du compost produit sur site à partir des déchets alimentaires et de l'entretien des espaces verts (tonte d'herbe, broyat).

\* méthode de permaculture qui consiste à superposer différentes couches de matières organiques pour créer un sol riche et fertile

#### 3 1ères récoltes, travaux d'entretien - *1 an*

Fruits et légumes partagés entre les jardiniers volontaires lors des journées de chantiers participatifs et utilisés dans les établissements dans le cadre d'ateliers de cuisine thérapeutique.

#### 4 Pérennisation du jardin - *en continu*

Bilan de la première année, préparation des chantiers à venir, poursuite des travaux du jardin.

#### 5 Communication en interne et externe - *en continu*

Sur les objectifs, les actions et les résultats.

### Résultats

**Bienfait physique et psychique** d'une activité de jardinage pour les résidents et les professionnels.

+ **Mobilisation d'un collectif** impliqué et prêt à aller plus loin.

**Partage et compréhension des enjeux** de l'alimentation durable et du lien à la nature pour le bien-être de toutes et tous.

**Liens durables avec les partenaires du territoire.**

### Parties prenantes

- Équipe de direction
- Équipes techniques : cuisine centrale, espaces verts
- Professionnels du soin et de l'accompagnement
- Volontaires : patients, résidents, professionnels, bénévoles



### Durée du projet

2 ans puis pérennisation



### Indicateurs

- Surface cultivée
- Nombre de participants aux chantiers
- Production valorisée au sein des établissements
- Enquête de satisfaction auprès des résidents et des professionnels



### Points de vigilance

- Nécessité d'un accompagnement par des experts (paysagistes, ...)
- Besoin d'une forte mobilisation dans la durée, en toute saison
- Risques naturels à ne pas sous-estimer ! (canicules, ravageurs...)



### Contact

Elisabeth STEHLY TOURE

Chargée de mission Développement Durable  
elisabeth.stehly.toure@johnbost.fr

### Et ensuite ?

Pérenniser le jardin puis mettre en culture des terres pour pouvoir fournir la cuisine centrale du site sur un modèle de régie alimentaire. Fiabiliser le modèle économique.